



GUIDA ALL'AVVIO DEL MINISEREVE MS-02 & Konnex Remote Interface for Mobile



Guida di avvio rapido

Abilitate il vostro Server KNX BX-MS02 a comunicare con Krim

Il BX-MS02 ha un impostazione di rete predefinita tramite DHCP, in modo da ricevere automaticamente un indirizzo IP.

Connettete l'alimentatore (12 o 24 VDC) e il cavo di rete per consentire la comunicazione IP.



Trovate il vostro server KNX

Come utilizzare l'applicazione CERHOST per cercare un server Blumotix

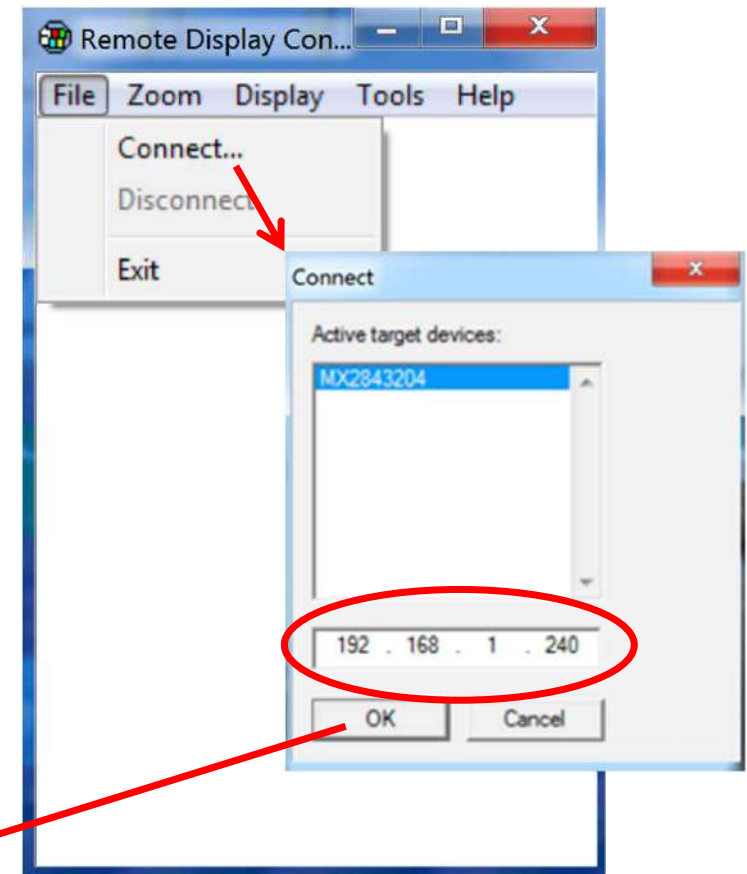


Eseguite CERHOST.EXE nel vostro PC e selezionate CONNECT dal menu File. Se l'esito e' positivo, verranno visualizzati nome e indirizzo IP assegnato.

Premete OK se desiderate vedere il display virtuale del server trovato.

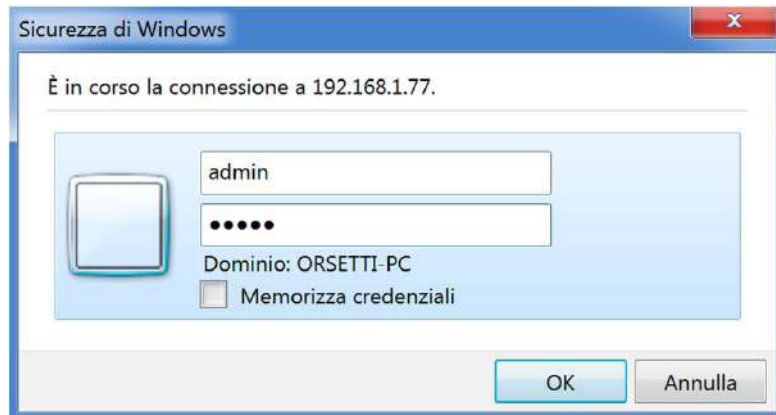


Come potete vedere, è Windows...



Setup iniziale[1]

Aprire il Webserver all'indirizzo IP che vedete con CERHOST



Aprire il Management Tool con le credenziali predefinite:

User = admin

Password = admin

Il primo passo e' quello di aggiornare il Nome del Dispositivo (Device Name).

*Il nome originale **Locator** deve essere cambiato con un vostro identificativo.*



Setup iniziale [2]

Settate un indirizzo IP statico

BLUMOTIX-MiniServer Remote Management Tool

Home

- ▶ Device Management
 - Set Time
 - Configure Network
 - HostName Config
- ▶ Security
 - Add/Del Users
- ▶ File Server and Printer

BLUMOTIX-MiniServer
Use this page to configure networking

ENET1

DHCP Enabled:	<input type="checkbox"/>
IP Address:	<input type="text" value="192.168.1.77"/>
Subnet:	<input type="text" value="255.255.255.0"/>
DNS1:	<input type="text" value="91.80.35.134"/>
DNS2:	<input type="text" value="91.80.35.166"/>
WINS1:	<input type="text"/>
WINS2:	<input type="text"/>
GATEWAY:	<input type="text" value="192.168.1.1"/>

E' importante che disabilitiate il supporto di DHCP e configuriate un IP statico.

Non dimenticate di configurare GATEWAY affinché sia consentita una connessione 4G con Krim.



Setup iniziale [3]

Configurate un Internet time server

BLUMOTIX-MiniServer Remote Management Tool

Home

► **Device Management**

- Set Time
- Configure Network
- HostName Config

► **Security**

- Add/Del Users

► **File Server and Printer**

Set Time Method

To maintain the system time automatically, select **Synchronize to Internet time server**.

To set time manually, select **Set time manually**.

Time synchronization method

Synchronize to Internet time server

Set time manually

Internet time server

To synchronize the BLUMOTIX-MiniServer system clock with a public time server, specify the name of a Simple Network Time Protocol (SNTP) server. You can obtain a time server name from your ISP.

Time server name:

Base station time zone

Establish the time zone for the base station system clock.

Set time zone:

Apply Cancel

Si raccomanda di configurare un Internet time server per avere una sincronizzazione automatica dell'orologio da Internet.



Setup iniziale [4]

Change password



The screenshot shows the 'BLUMOTIX-MiniServer Remote Management Tool' interface. On the left is a navigation menu with 'Home', 'Device Management', 'Security' (expanded), 'Change Password' (selected), 'Add/Del Users', and 'File Server and Printer'. The main content area is titled 'Change Password' and contains a descriptive paragraph: 'The password is used to restrict access to the Windows CE Remote Management Tool. This page will change the 'ADMIN' user account password.' Below this are three input fields: 'Current password:', 'New password (3-16 characters):', and 'Confirm new password:'. At the bottom are 'Apply' and 'Cancel' buttons.

E' possibile cambiare la password standard inserendo una password personalizzata.



Setup iniziale [5]

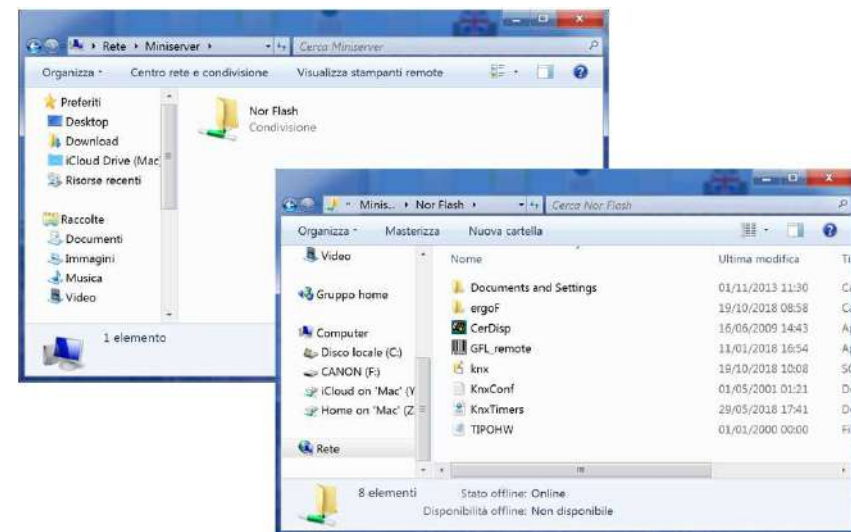
Abilitate la cartella per la condivisione



Se desiderate gestire i file di programma con File Explorer, scambiando dati in cartelle condivise, e' obbligatorio che abilitiate \\NorFlash.

ATTENZIONE:

NON DOVRANNO ESSER DIGITATI «SPAZI» ALL'INTERNO DEL NOME DELLA CARTELLA CHE SI VORRA' CONDIVIDERE.



Configurazione del Router ADSL

Aperte le Porte per abilitare la comunicazione 4G

Se desiderate abilitare i servizi disponibili in 4G dovete reindirizzare le seguenti porte verso il vostro Miniserver.



KRIM comunica attraverso le porte 8081 e 8082 (per default) con protocollo TCP.

E' possibile aprire due differenti porte adiacenti specificando la prima quando Krim chiama l'indirizzo del server.

*Esempio: 192.168.1.77:**12345***



SMB e' il servizio che supporta le cartelle condivise.

Aperte e reindirizzate le porte 139 e 445 (TCP) per utilizzare SMB su internet.

User e Password sono le stesse che avete inserito nel Setup iniziale.



CERHOST e' il Display Virtuale per controllare lo stato del Miniserver

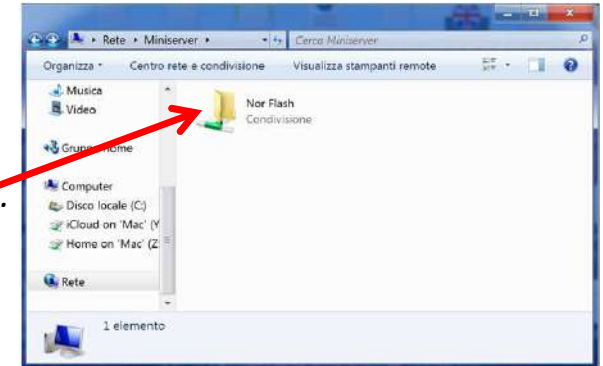
Aperte e reindirizzate la porta 987 (TCP) per utilizzare CERHOST su internet.



Come installare il vostro Sinottico (Synoptic)

Salvate i vostri file SQLITE e PWD dentro Nor Flash

Aprire File Explorer e trovate il vostro server KNX con \\Nome del Dispositivo or \\ indirizzo IP...



Quindi copiate i file dentro Nor Flash con il drag and drop!

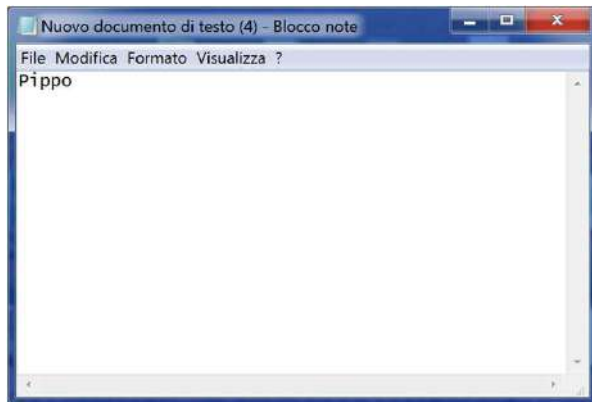


*Entrambe i file devono avere lo stesso NOME ed estensione differente: SQLITE e PWD.
SQLITE e' il risultato del vostro progetto con Sentiero.
PWD e' un file di testo nel quale dovete digitare la PASSWORD di accesso.*

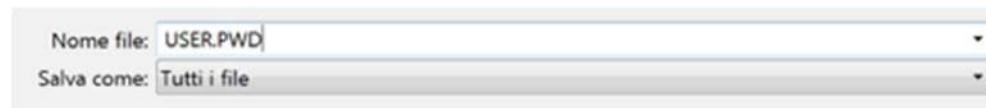
A screenshot of the 'Krim setup' application interface. It features a black header with the 'Krim' logo and the text 'Krim setup:'. Below is a grey bar with a back arrow and the word 'Account'. The main area has several input fields: 'Account ID:' with the value 'Free name', 'Username:' and 'Password:' (both highlighted in cyan), and 'Server Address:' with the value 'IP address'. At the bottom, there is a blue button labeled 'Save Settings'.

Come creare PWD

Aprire il Text Editor e digitare la vostra password.



*Non premete la BARRA spaziatrice o il tasto INVIO (RETURN).
Verificate che il numero di caratteri sia uguale alla lunghezza del file.*



File Name:

Save as: All files

Scegliete SALVA COME e selezionate TUTTI I FILE, poi potete salvare con estensione .PWD.

